

Relatório de Sustentabilidade

Londrina Iluminação S.A.

SUMÁRIO

INTRODUÇÃO.....	3
MENSAGEM DA ADMINISTRAÇÃO.....	3
CAPÍTULO 1 – A LONDRINA ILUMINAÇÃO	5
1. ATUAÇÃO	5
2. OBJETIVO, MISSÃO, VISÃO, CRENÇAS E VALORES	5
CAPÍTULO 2 – MODELO DE GERAÇÃO DE VALOR	6
1. PRIORIDADES ESTRATÉGICAS.....	6
1.1 Diretrizes Estratégicas	6
1.2 Objetivos Empresariais	7
CAPÍTULO 3 – GOVERNANÇA CORPORATIVA	7
1. ESTRUTURA DE GOVERNANÇA DA LONDRINA ILUMINAÇÃO S.A.	8
1.1 Organograma da Londrina Iluminação S.A.	8
2. BOAS PRÁTICAS DE GOVERNANÇA	8
3. GESTÃO DE RISCOS CORPORATIVOS	9
4. PLANO DE GESTÃO DE CRISES	10
5. PROGRAMA DE INTEGRIDADE.....	10
5.1 Código de Conduta Profissional.....	11
5.2 Código de Conduta para Fornecedores e Parceiros	12
5.3 Política Anticorrupção	12
5.4 Canais de Denúncia.....	13
5.5 Comitê de Análise de Denúncias de Assédio Moral	14
CAPÍTULO 4 - RESULTADOS ECONÔMICO-FINANCEIROS.....	15
1. DADOS DA LONDRINA ILUMINAÇÃO S.A.....	15
2. INVESTIMENTOS.....	16
CAPÍTULO 5 - RELACIONAMENTOS DE VALOR.....	17
1. SATISFAÇÃO DOS CLIENTES.....	17
2. COLABORADORES	17
3. SAÚDE E SEGURANÇA	18
3.1 Principais eventos realizados.....	19
4. RESPONSABILIDADE NA CADEIA DE FORNECEDORES	19
5. RESPONSABILIDADE SOCIAL E AMBIENTAL.....	19
6. RELAÇÕES COM ACIONISTAS E INVESTIDORES	20
7. RELACIONAMENTO SETORIAL	20
CAPITULO 6 - GESTÃO AMBIENTAL.....	21
1. REDUÇÃO DE IMPACTO.....	21

RELATÓRIO DE SUSTENTABILIDADE

LONDRINA ILUMINAÇÃO S.A.

INTRODUÇÃO

Para atender as melhores práticas de Governança Corporativa e dar cumprimento às disposições da Lei nº 13.303/2016, em especial ao seu artigo 8º, foi elaborado o presente relatório que tem como objetivo abordar as políticas, práticas, desempenho e gestão da Londrina Iluminação S.A. em 2024 em relação à sustentabilidade.

A divulgação deste relatório melhora o diálogo entre os clientes, investidores e relevantes stakeholders. O relato dos indicadores auxilia-nos a estabelecer metas, aferir nosso desempenho e gerir mudanças com o objetivo de tornar as operações, atividades e gestão mais sustentavam.

Por meio deste documento serão apresentadas as ações adotadas no exercício de 2024 pela Londrina Iluminação S.A., que buscou gerar valores aos públicos englobados e ao meio ambiente a fim de garantir a sustentabilidade ao longo do tempo.

Publicado anualmente, esta edição do Relatório de Sustentabilidade consolida as informações relativas ao exercício social iniciado em janeiro de 2024. No ano de 2024, a Londrina Iluminação S.A. finalizou o projeto “Londrina Cidade Iluminada” modernizando a cidade de Londrina com iluminação em LED, dentre outros projetos, como a iluminação decorativa e cênica.

O relatório está organizado em seis capítulos, que buscam apresentar uma visão geral do negócio da empresa, reunindo os principais impactos e riscos estratégicos e descritivos sobre políticas de governança corporativa, temas relevantes do negócio e de sua capacidade de geração de valor financeiro e não financeiro.

MENSAGEM DA ADMINISTRAÇÃO

O ano de 2024 foi especial para a Londrina Iluminação, foi o ano em que se finalizou um projeto grandioso, o programa “Londrina Cidade Iluminada”, o plano feito teve como base a completa

modernização da iluminação pública de Londrina, incluindo a sede dos seus distritos, patrimônios e vilas rurais.

O encerramento da modernização total do parque de iluminação pública, com 58.889 pontos substituídos por luminárias em LED, transformou Londrina em referência nacional em eficiência energética e iluminação pública de qualidade. Os resultados falam por si: 55.512 pontos viários, 3.377 ornamentais, além de novas iluminações em espaços esportivos, viadutos e áreas públicas que passaram a ser frequentadas com mais conforto e segurança.

Além da modernização, a companhia também realizou esforços para expandir a iluminação pública, no total em 2024, foram implantados 237 novos pontos ornamentais, sendo rotatórias, praças e outros espaços públicos. Foram implantados iluminação em dois viadutos, uma trincheira e uma passarela de pedestres, totalizando 83 projetores LED.

Os espaços esportivos não ficaram de fora, a companhia realizou a instalação de 498 projetores de LED em 08 campos de futebol, 16 quadras e 02 pistas de skate, permitindo o uso pela comunidade no período noturno. Em todos os casos, são localidades onde há um grande fluxo de pessoas e, como é sabido, a boa iluminação contribui substancialmente para uma melhor sensação de segurança.

Um projeto novo no ano de 2024 foi o de RDU (Rede de Distribuição Urbana), na qual foram implantados 1.754 metros de rede de Baixa Tensão e 53 novos pontos de iluminação em LED.

Além disso, como de praxe, a Londrina Iluminação participou ativamente da Iluminação Decorativa do Natal de Londrina, instalando e dando manutenção em diversos elementos decorativos espalhados pela cidade, atendendo 26 localidades em todas as regiões, além de 8 distritos.

Para atendimento a área rural, em principal aos locais distantes e com dificuldades de instalação de redes de baixa tensão, foram adquiridos através de licitação, 100 luminárias fotovoltaicas (solares) para permitir levar iluminação a estes locais. No ano de 2024 foram instaladas 33 unidades em trecho de área rural.

Mas, infelizmente, nem tudo foram flores em 2024. A empresa registrou diversos casos de furto e vandalismo em elementos da iluminação pública que causaram um prejuízo estimado em mais de R\$ 135 mil, todos os casos foram registrados, através de boletins de ocorrência. Diante deste cenário, a companhia está buscando formas de mitigar estas ações.

Consolidada e reconhecidamente eficiente em suas atividades, a Londrina Iluminação não para e, já no ano que vem, vai avançar e iniciar uma série de novos projetos, principalmente com foco no conceito de *smart cities*. Há diversos planos em andamento, em principal destaca-se o estudo relacionado a monitoramento para segurança pública, o projeto da “Torre de Observação Rural”, que visa garantir a segurança em áreas rurais através de câmeras de monitoramento, leitura de placas e outros, além de alimentação fotovoltaica e o projeto Telegestão, através de recursos da FINEP, o projeto conta com o apoio do Instituto de Tecnologia para o Desenvolvimento – Lactec e o Instituto SENAI de Tecnologia da Informação e Comunicação – Polo Londrina – Hub de Inteligência Artificial. Além da continuidade de alguns já em execução, como manutenção da iluminação pública; a manutenção da iluminação decorativa nos monumentos; o programa anual de iluminação natalina; a implantação de iluminação em mais quadras de esportes, em campos de futebol e em viadutos.

São sonhos que começam a virar realidade. É a busca pela excelência em ação. Vamos seguir nesta linha.

CAPÍTULO 1 – A LONDRINA ILUMINAÇÃO

1. ATUAÇÃO

A sede da Londrina Iluminação S.A. encontra-se na cidade de Londrina, Paraná, sendo que tem prestado cada vez mais serviços de qualidade na busca de proporcionar soluções completas aos seus clientes.

A Londrina Iluminação S.A. através da Lei nº 12.194/2014 recebeu a delegação da prestação do serviço de iluminação pública no Município de Londrina, sendo responsável pelos serviços de modernização, otimização, expansão, operação e manutenção. Além deste serviço a empresa oferece soluções integradas nesta operação, utilizando-se das tecnologias de informação e telecomunicações.

2. OBJETIVO, MISSÃO, VISÃO, CRENÇAS E VALORES

MISSÃO

Manter e modernizar o parque de iluminação pública municipal com eficiência e qualidade.

VISÃO

Oferecer o melhor serviço de iluminação pública do Brasil.

CRENÇAS E VALORES

Profissionalismo
Responsabilidade
Eficiência
Dedicação
Comprometimento
Empreendedorismo
Inovação.

CAPÍTULO 2 – MODELO DE GERAÇÃO DE VALOR

1. PRIORIDADES ESTRATÉGICAS

A Londrina Iluminação S.A. desenvolve seu Planejamento Estratégico para o próximo quinquênio com o intuito de estabelecer objetivos, criar planos, e definir a orientação a ser seguida pela direção da empresa. Com o avanço da tecnologia e novos desafios no que tange à iluminação pública, a empresa necessita de significativos investimentos para executar suas atividades com qualidade.

As metas e indicadores definidos no planejamento estratégico são monitorados mensalmente com a presença dos diretores e gestores responsáveis por cada meta. As reuniões têm como objetivo avaliar os resultados das metas estratégicas e o desempenho das atividades, conforme os riscos e oportunidades mapeados no planejamento estratégico.

1.1 Diretrizes Estratégicas

- Cumprir integralmente o contrato de delegação da Prefeitura do Município de Londrina;
- Expandir a prestação de serviços a outros Municípios;
- Ampliar serviços de iluminação em bens públicos do Município de Londrina, incluindo decorações ornamentais em datas comemorativas;
- Implementar o projeto de Postes Inteligentes Multifuncionais;
- Executar o projeto Telegestão objeto de Termo de Outorga com a FINEP, acompanhando o desenvolvimento junto às ICTs LACTEC e SENAI;
- Implantar luminárias fotovoltaicas em locais de difícil acesso e sem rede de distribuição;

- Acompanhar e aprofundar a parceria com a UEL, através de convênio vigente com a Prefeitura Municipal, permitindo a elaboração de testes de funcionalidades de iluminação e equipamentos de tecnologia aplicados ao parque de iluminação pública;
- Expandir o parque de iluminação com a implantação de rede de baixa tensão para atendimento a locais sem iluminação pública;
- Implantar e prestar serviços de manutenção a redes de baixa tensão;
- Desenvolver projeto de monitoramento para segurança pública aliado ao parque de iluminação, contemplando câmeras de reconhecimento facial, leitura de placas, monitoramento 24 horas, aliado à IA para tratamento dos dados e prestação de serviços compartilhados entre secretarias e órgãos da administração;
- Desenvolver serviços inovadores;
- Atender o município de Londrina em quaisquer serviços públicos que se identifiquem com as atividades fins desta Companhia, consagrando-se como uma importante prestadora de serviços públicos do Município.

1.2 Objetivos Empresariais

- Perspectiva dos Acionistas: Buscar a rentabilidade adequada e a liquidez satisfatória que proporcione a sustentabilidade empresarial.
- Perspectiva dos Clientes: Prover os serviços contratados com qualidade e seguindo as normas técnicas de iluminação pública, buscando a eficiência energética, conectividade e avanços tecnológicos das cidades inteligentes.
- Perspectiva dos Processos Internos: Ter os processos alinhados de acordo com as perspectivas de Clientes e Acionistas, e em conformidade com as normas legais e regulatórias do setor.
- Perspectiva dos Empregados: Praticar políticas de recursos humanos para desenvolvimento dos profissionais, na obtenção dos resultados organizacionais e da qualidade de vida.
- Perspectiva da Comunidade: Desenvolver ações que promovam maior interação com a comunidade e que contribuam para o seu desenvolvimento sustentável.

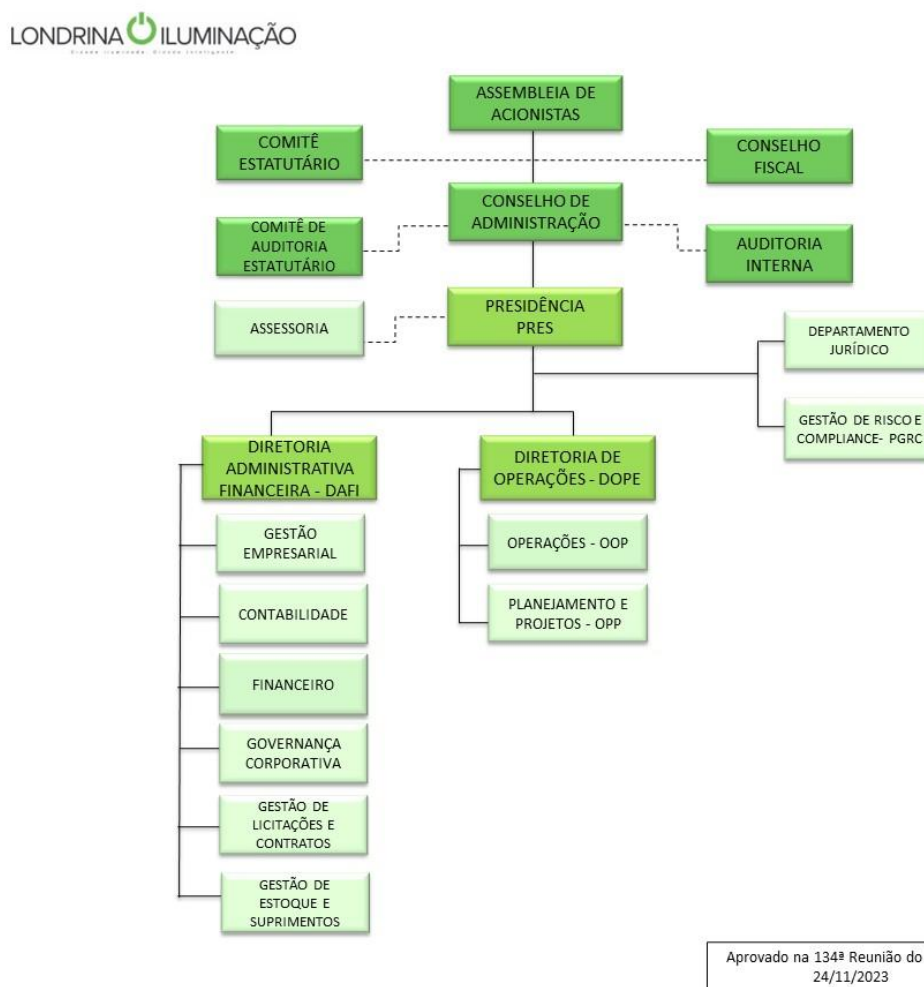
CAPÍTULO 3 – GOVERNANÇA CORPORATIVA

O modelo de Governança Corporativa baseia-se nos cinco princípios de transparência, equidade, responsabilização (accountability), sustentabilidade e integridade, seguindo as melhores práticas do mercado, a fim de buscar os melhores resultados para as partes interessadas.

O Estatuto Social da Londrina Iluminação S.A. encontra-se totalmente em conformidade com os elevados padrões de Governança Corporativa. Com a publicação deste Relatório de Sustentabilidade a Londrina Iluminação reforça seu compromisso de alcançar uma boa governança e gestão dos seus negócios orientados para o longo prazo e sempre suportados pela ética empresarial.

1. ESTRUTURA DE GOVERNANÇA DA LONDRINA ILUMINAÇÃO S.A.

1.1 Organograma da Londrina Iluminação S.A.



Aprovado na 134ª Reunião do CAD de 24/11/2023

2. BOAS PRÁTICAS DE GOVERNANÇA

No ano de 2024, para fins de atendimento à Lei nº 13.303/2016, a Londrina Iluminação S.A. continuou a trabalhar com os documentos:

- Publicação da Carta Anual de Políticas Públicas e Governança Corporativa;
- Publicação do Relatório de Sustentabilidade;
- Política de distribuição de dividendos;
- Política de divulgação de informações e preservação de sigilo;
- Política de transação com partes relacionadas;
- Código de conduta profissional;
- Código de conduta para fornecedores e parceiros;
- Política Anticorrupção; Política de presentes, brindes e hospitalidades;
- Canal de denúncias e Comitê de análise de denúncias de assédio moral.

3. GESTÃO DE RISCOS CORPORATIVOS

O ambiente corporativo tem se tornado cada vez mais incerto e complexo, as oscilações financeiras, as dificuldades econômicas, vários fatores influenciam diretamente o bom funcionamento de uma empresa, algumas dessas questões fogem do controle das organizações, passa essas ocasiões a Gestão de Riscos Corporativos vem auxiliando o empresariado a conquistar uma vantagem competitiva.

A Gestão de Riscos Corporativos tem como objetivo atuar preventivamente, de forma a identificar todos os riscos em que a organização está exposta, sua gravidade e probabilidade de ocorrência, possibilitando estabelecer medidas e planos para sua prevenção ou minimização.

A Gestão de Riscos Corporativos é parte integrante dos instrumentos de Governança Corporativa da companhia e visa a sustentabilidade da organização, ao buscar a proteção da sua imagem, reputação e patrimônio, contribuindo com seu desempenho e maior controle sobre perdas potenciais.

A saber, os riscos são classificados nas seguintes categorias:

- **Imagem:** risco de perda decorrente da marca ser “desgastada” junto ao mercado e ou às autoridades, em razão de publicidade negativa, verdadeira ou não.
- **Financeiro:** risco de perda resultante da incerteza quanto ao recebimento de valores de clientes; margem EBITDA = abaixo da média de mercado, inviabilizando recursos para novos investimentos; alto nível de endividamento = principalmente tributários e trabalhistas, comprometendo obtenção de crédito no mercado.

- **Liquidez:** risco de falta de recursos para honrar compromissos assumidos em função do descasamento entre ativos e passivos. Possibilidade de perda decorrente da incapacidade de realizar uma transação em tempo razoável (caixa).
- **Jurídico/Legal:** risco decorrente da aplicação da legislação trabalhista, tributária e fiscal às relações com clientes e indenizações por danos a terceiros.
- **Integridade:** risco decorrente de inconformidades no cumprimento e aplicação do Código de Conduta Profissional e demais Políticas e Normas da empresa. Inclui, também, os riscos relacionados a conflitos de interesses, tráfico de influência, corrupção, entre outros.
- **Operacional:** risco de perda resultante de falhas na execução ou perdas de prazos; obsolescência tecnológica; deficiência ou inadequação de processos internos, pessoas e sistemas; falha de equipamentos, fraudes e crimes cibernéticos; acesso a dados e informações não autorizados da empresa, decorrente de vulnerabilidades de controles de acesso; falha de segregação de funções, paradas no ambiente de TI; riscos causados por eventos externos, como desastres naturais e atos terroristas; acidentes de trabalho.

4. PLANO DE GESTÃO DE CRISES

Incertezas representam riscos e oportunidades, com potencial para destruir ou agregar valores, o plano de Gestão de Crises prepara a empresa em geral para ser ágeis em momentos de crise, geralmente as situações inesperadas não oferecem o tempo necessário para se planejar uma ação, dessa forma é fundamental ter um planejamento.

O planejamento considera as medidas corretivas para eliminar ou, na pior das hipóteses, minimizar os danos causados pelas crises, uma vez que as reações e suas consequências têm maior probabilidade de sucesso se pensadas em todos os detalhes, com calma e antecedência.

A Londrina Iluminação S.A. implantou a Política de Gestão de Riscos em 2022 e ao longo do ano de 2024 foram monitorados os riscos para eventuais ajustes.

5. PROGRAMA DE INTEGRIDADE

A empresa busca continuamente a excelência em suas atividades e tem desenvolvido ações voltadas às melhores práticas de governança corporativa e controle interno. A área de Gestão de Riscos e

Compliance é responsável por manter o Programa de Integridade da companhia. Esse Programa visa garantir que os processos da empresa estejam sendo realizados de acordo com os requisitos legais e as políticas e normas internas, além de estarem em sintonia com os princípios éticos, a missão, visão e valores da companhia. Isso inclui, desenvolver e manter uma cultura ética e transparente entre todos os seus colaboradores, terceiros, parceiros, clientes e cidadãos, que se envolvem diretamente com a empresa nas mais diversas relações.

A Londrina Iluminação S.A. baseia-se na integridade como um valor indiscutivelmente essencial. Assim, independentemente das circunstâncias, cultiva a honestidade, o respeito e a solidariedade.

Através do Programa de Integridade, foi assumido o compromisso em coibir e combater qualquer forma de corrupção, fraude ou atividade ilícita, conduzindo as ações com base em princípios e valores universais. O programa é constituído por uma série de políticas e instrumentos que foram especialmente desenvolvidos para garantir um relacionamento mais íntegro, ético, transparente e seguro.

Uma das ferramentas desse Programa é o Canal de Denúncias, permitindo que o público interno e externo possa realizar denúncias de atos de corrupção, violações ao Código de Conduta Profissional ou descumprimento de quaisquer de sus políticas, leis e regulamentos externos.

5.1 Código de Conduta Profissional

O Código de Conduta Profissional é um dos importantes componentes do Programa de Integridade, e têm o objetivo de ser um instrumento orientador ao recomendar determinados padrões de comportamento para todas as pessoas que exerçam qualquer cargo ou função em nome da Londrina Iluminação.

No exercício de suas atividades, os empregados da empresa, seus diretores, conselheiros, assessores, estagiários e aprendizes, devem nortear-se pelos princípios éticos e, sobretudo, os da honestidade, justiça, equidade, integridade, dignidade, transparência, cordialidade, zelo e disciplina, devendo seus atos, comportamentos e atitudes serem direcionados em prol da empresa e do interesse público, despertando o respeito e a confiança da sociedade em geral.

O Código de Conduta Profissional tem como princípios norteadores as melhores práticas de governança recomendadas pelo Instituto Brasileiro de Governança Corporativa, as diretrizes do Pacto

Empresarial pela Integridade e Contra a Corrupção e do Pacto Global da ONU para o Desenvolvimento Sustentável, além da Carta de Princípios das Empresas Socialmente Responsáveis associadas ao Instituto *Ethos* e à Transparency Internacional.

O Código de Conduta Profissional vem de encontro com as prerrogativas estabelecidas pela Lei 13.303/2016 e o desejo da sociedade por maior transparência das empresas e pela integridade nos negócios.

5.2 Código de Conduta para Fornecedores e Parceiros

Fornecedores e Parceiros da companhia também devem observar os princípios e valores da organização. Em busca deste objetivo, a Londrina Iluminação espera por parte de seus fornecedores e parceiros, seus empregados, agentes, representantes e subcontratados, a adesão e o compromisso integral com o Código de Conduta para Fornecedores e Parceiros.

Este código busca compartilhar e incorporar os princípios éticos e o compromisso com a integridade, uma vez que atitudes e comportamentos inadequados, eventualmente praticados por qualquer pessoa ligada a fornecedor ou parceiro, refletirão direta e significativamente sobre a empresa e sua imagem institucional junto à sociedade.

5.3 Política Anticorrupção

A empresa conduz seus negócios de acordo com altos padrões éticos e morais estabelecidos em seu Código de Conduta Profissional e no Código de Conduta para Fornecedores e Parceiros, não tolerando qualquer forma de corrupção e suborno, estando comprometida em conduzir as suas atividades em estrito cumprimento com todas as normas aplicáveis, incluindo legislações anticorrupção.

A Política Anticorrupção é o instrumento que estabelece as diretrizes para atuação e conduta a serem observadas pelos empregados da Londrina Iluminação, seus diretores, conselheiros, assessores, estagiários e aprendizes, bem como por terceiros que atuem em nome e para a Londrina Iluminação, no relacionamento com representantes da administração pública, fornecedores, parceiros, clientes, agentes públicos reguladores e fiscalizadores, entre outros, com o objetivo de afastar de tais relações quaisquer práticas de corrupção ou violações às Leis Anticorrupção.

A Política Anticorrupção da Londrina Iluminação foi elaborada em consonância com as disposições legais e demais instrumentos normativos e compromissos assumidos pela empresa,

destacando-se, entre outros, a Lei de Improbidade Administrativa (Lei nº 8.429/92), Lei Anticorrupção (Lei nº 12.846/13), Lei das Estatais (Lei nº 13.303/16) e o Código de Conduta Profissional da companhia.

5.4 Canais de Denúncia¹

Conduzir seus negócios em total conformidade com os valores sociais, a Legislação e suas políticas e normas internas, fazem parte do DNA da Londrina Iluminação. Por isso a empresa efetua regularmente a difusão de uma cultura pautada na integridade, no respeito às leis e às pessoas, não tolerando qualquer forma de corrupção ou conduta inadequada.

Para os casos de condutas inapropriadas ou ilícitas, a empresa dispõe de Canais de Denúncia, aberto e amplamente divulgados ao público, interno e externo, que pode ser utilizado para denunciar atos de corrupção praticados contra a empresa, tais como fraudes, desvios e outras ilicitudes praticadas.

Além disso, os Canais de Denúncia também servem para receber denúncias, internas ou externas, de violações ao Código de Conduta Profissional ou denúncias relativas ao descumprimento de políticas, procedimentos e normas internas, conflito de interesses, fraudes, irregularidades em licitações, contratos com fornecedores e parceiros, leis e regulamentos.

As denúncias serão valorizadas quando o manifestante, identificado ou anônimo, apresenta fatos, dados e elementos que possam caracterizar o ato praticado, assegurando-se o tratamento confidencial e seguro a quem relatar as ocorrências. O sigilo da apuração é rigorosamente mantido e medidas apropriadas são adotadas, de acordo com as evidências obtidas através de processos de análise e investigação.

Excepcionalmente, para casos de denúncias de assédio moral, a empresa constituiu o Comitê de Análise de Denúncias de Assédio Moral, que é parte da construção de uma política de governança de compromisso pela justiça, dignidade e respeito ao trabalho. As denúncias podem ser feitas de duas maneiras:

¹ Considerando a Recomendação nº 103/2024 da Ouvidoria-Geral do Município e o Decreto Municipal 626, de 17 de maio de 2024 foi descontinuado, a partir do mês de maio de 2025, o serviço de Canal de Denúncias da companhia. O serviço de recebimento de denúncias e outras tipologias (ex.: elogio, reclamação, sugestão, etc.) passam a ser recepcionados pela Ouvidoria-Geral do Município - OGM de Londrina, que é o canal oficial de comunicação entre os usuários dos serviços públicos e o poder público. A OGM disponibiliza diversos canais de comunicação, vide através do site: <https://ouvidoria.londrina.pr.gov.br/>.

PELA INTERNET:

Através do endereço: <https://ouvidoria.londrina.pr.gov.br/index.php/denuncia>.

O website está hospedado em ambiente seguro e protegido. Através de formulário o denunciante registra a sua denúncia e pode inclusive anexar arquivos de mídia. O sigilo e o anonimato estão garantidos, sendo que o endereço IP do computador do denunciante não é identificado em nenhuma hipótese, garantindo a sua proteção nos termos da legislação vigente.

POR TELEFONE:

Através do número para ligações gratuitas 0800 878 2473.

O número do telefone a partir do qual se originar a ligação não será identificado em nenhuma hipótese. As ligações são atendidas por especialistas treinados para obter o máximo de informações a respeito da denúncia relatada, sem comprometer o anonimato e a segurança do denunciante.

5.5 Comitê de Análise de Denúncias de Assédio Moral²

O Comitê de Análise de Denúncias de Assédio Moral é parte integrante das ações promovidas pela empresa para promover a dignidade, o respeito e o combate a qualquer forma de assédio moral no ambiente de trabalho, de acordo com as diretrizes estabelecidas no Código de Conduta Profissional da Londrina Iluminação.

O Comitê é constituído por três membros efetivos, sendo dois membros indicados pelos empregados, mediante processo de votação, e um membro indicado como representante da empresa. Os membros do Comitê têm mandato de dois anos.

Princípios Norteadores:

De acordo com o seu Regimento Interno, os trabalhos desenvolvidos pelo Comitê de Análise de Denúncias de Assédio Moral devem atender aos seguintes princípios:

- **Confidencialidade:** deve-se assegurar o sigilo das informações e envolver o mínimo de pessoas a fim de preservar a proteção da vítima;

² Considerando a nota nº 1, o Comitê de Análise de Denúncias de Assédio Moral também foi dissolvido, visto que a Ouvidoria prestará este serviço e já conta com grupo especializado para este tipo de atendimento.

- **Objetividade:** os procedimentos devem ser ágeis, sem se estender no tempo, para não causar maior tensão nas pessoas envolvidas e resguardar sua imagem;
- **Respeito à dignidade:** as pessoas envolvidas nos procedimentos devem ser tratadas com respeito e ter sua dignidade preservada;
- **Imparcialidade:** conduzir os trabalhos de forma justa e isenta;
- **Independência:** o Comitê deve atuar de maneira independente e sem influência de qualquer natureza ou pessoa, independentemente do nível hierárquico.

São atribuições do Comitê:

- Propor e participar na divulgação de políticas e ações de combate ao assédio moral;
- Analisar as denúncias de assédio moral formuladas através do Canal de Denúncias;
- Promover as investigações e diligências necessárias para o esclarecimento dos fatos;
- Atuar preventivamente promovendo o esclarecimento de eventuais dúvidas em relação a condutas de assédio moral em ambiente de trabalho;
- Mediar e buscar o entendimento entre o denunciante e o denunciado, auxiliando na busca de uma solução que seja aceitável para ambas as partes;
- Emitir parecer sobre o resultado da análise efetuada pelo Comitê em relação à denúncia recebida, encaminhando o relatório conclusivo à área competente, para os devidos encaminhamentos em conformidade com as normas internas e procedimentos legais.

CAPÍTULO 4 - RESULTADOS ECONÔMICO-FINANCEIROS

1. DADOS DA LONDRINA ILUMINAÇÃO S.A.

A Londrina Iluminação S.A., no exercício de 2024, apresentou um acréscimo da sua Receita Bruta, comparando-se com 2023. Tal elevação está diretamente ligada à aceleração no ritmo e finalização das obras de modernização do parque de iluminação do município, com a instalação das luminárias em LED tanto na iluminação viária quanto na ornamental do Município. Entretanto, o aumento de receita veio acompanhado de maiores Custos e nas Despesas Operacionais, o que acarretou na diminuição do Resultado Operacional.

O caixa consumido nas atividades operacionais foi de R\$ 2.204.000,00. Foram destinados ainda R\$ 147.000,00 para pagamento em investimento em imobilizado e intangível. O fluxo de caixa completo está disponível nas demonstrações financeiras.

Em 2024, a Receita Líquida teve um aumento de 1.758 Milhões representando uma variação de +5,01%, em decorrência dos contratos de obras para modernização Pública no Município de Londrina, com a instalação de Luminárias LED.

Indicadores Financeiros	2024	2023	Variação	Variação %
Receita Líquida (em milhares)	35.053	33.295	1.758	5,01%

PRINCIPAIS INDICADORES FINANCEIROS	2024	2023
Liquidez Corrente AC/PC	4,80	1,85
Liquidez Geral $LG = (AC + RLP) / (PC + ELP)$	1,50	1,85
Endividamento do PL $EPL = PC / PL$	0,26	1,12
Ebitda	-0,17%	9,77%

2. INVESTIMENTOS

A Londrina Iluminação finalizou o projeto de modernização LED do município de Londrina e iniciou a implantação do projeto RDU (Rede de Distribuição Urbana) que é a instalação de redes de baixa tensão.

Ademais, no ano de 2024, foram iniciados testes com câmeras de monitoramento, para testar funcionalidades como leitura de placas, reconhecimento facial e cercamento virtual, tecnologias que podem se conectar aos serviços públicos de segurança já existentes e compor rede de comunicação e segurança pública.

Em continuidade ao projeto de Desenvolvimento de Sistema de Telegestão para Iluminação Pública, contemplado pela FINEP, além dos constantes desenvolvimentos e pesquisas efetuados pelos parceiros, Instituto de Tecnologia para o Desenvolvimento – Lactec e o Instituto SENAI de Tecnologia da

Informação e Comunicação – Polo Londrina – Hub de Inteligência Artificial, foram efetuados os primeiros testes de hardwares e gateways, com a instalação de 5 módulos de telegestão no campus da Universidade Estadual de Londrina – UEL.

CAPÍTULO 5 - RELACIONAMENTOS DE VALOR

Com o desenvolvimento e o crescimento dos negócios a Londrina Iluminação gerou valores financeiros e não financeiros ao respectivo público de relacionamento por meio da oferta serviços de qualidade, investindo na confiança, base fundamental de qualquer negócio.

1. SATISFAÇÃO DOS CLIENTES

É fato que a Londrina Iluminação já está transformando a cidade de Londrina. Com a execução do projeto “Cidade Iluminada”, a população pôde perceber a diferença com a modernização para LED, influenciando também na sensação de segurança e modernidade.

Conforme pesquisa feita pelo Fórum Desenvolve Londrina, a iluminação pública da cidade foi escolhida como o primeiro aspecto mais positivo (37,2%). Com a execução do Projeto “Cidade Iluminada”, que finalizou no meio do ano de 2024, as ações da empresa ganharam destaque na mídia, com repercussões positivas na sociedade.

Assim, verifica-se que a empresa está em constante ação no sentido de reforçar os compromissos públicos que ensejaram suas criações, de modo a retribuir à sociedade a confiança depositada nos serviços contratados, principalmente com a modernização da iluminação pública viária em LED.

2. COLABORADORES

A Londrina Iluminação encerrou o exercício de 2024 com 83 empregados, considerando empregados concursados, assessores, conselheiros, diretores, estagiários e aprendizes, possuindo um investimento contínuo na capacitação dos mesmos.

Dessa forma, constata-se a importância econômico social da Londrina Iluminação como fonte geradora de renda e empregos para Londrina. Em 2024 foram investidos aproximadamente 1,6 milhões reais em benefícios para os profissionais da empresa, sendo:

- **Refeição e Alimentação:** R\$ 1.008.707,29
- **Seguro de Vida:** R\$ 17.580,80
- **Auxílio Creche:** R\$ 176.190,83
- **Cesta Escolar:** R\$ 301,91
- **Gastos com Saúde:** R\$ 411.059,58
- **Vale Transporte:** R\$ 25.763,30

3. SAÚDE E SEGURANÇA

A Londrina Iluminação preza pela saúde e garantia da segurança dos funcionários, conhecendo todos os possíveis riscos presentes na natureza do negócio e promovendo uma gestão preventiva, atenta e próxima. Essa preocupação se estende também aos prestadores de serviços.

A Comissão Interna de Prevenção de Acidentes (CIPA) é bem atuante, e realizou a SIPAT (Semana Interna de Prevenção de Acidentes do Trabalho), promovendo palestras acerca de temas relevantes, como “Hábitos Saudáveis”, “Primeiros Socorros”, “Ergonomia”, “Saúde Mental”, “Acidente de Trabalho” e etc. A CIPA em 2024 organizou consulta com nutricionista a todos os colaboradores, através de uma parceria com a UNICESUMAR. Ainda, considerando o crescimento de mortes devido a Dengue, foi feita uma campanha e implementado repelente elétrico líquido em todas as salas para combate a Dengue.

No ano de 2024 foi dada continuidade a ginástica laboral aos colaboradores, feito que se iniciou em 2023 e permanece até hoje. A ginástica passou a ocorrer 3 vezes na semana.

Foi criado uma sala de descanso no Parque de Operações, para usufruto de todos em horário de intervalo de jornada ou troca de turnos.

Além disso, foram feitos 62 exames periódicos e avaliação médica de todos os colaboradores, e ainda ocorreu a vacinação contra a gripe na companhia.

Quanto à segurança no trabalho, é realizada uma gestão ativa e intensa, de modo a manter uma cultura de prevenção, principalmente nas atividades de campo, mitigando possíveis riscos. Foram

realizados diversos treinamentos como os das Normas Regulamentadoras – NRS nº 10 e 35, de brigadista e outros.

No cumprimento da legislação, são fornecidos aos colaboradores Equipamento de Proteção Individual (EPI), Equipamento de Proteção Coletiva (EPC), além de benefícios estabelecidos em acordo coletivo de trabalho, tais como a prestação de assistência médica, hospitalar, odontológica aos empregados e seus dependentes.

A Londrina Iluminação faz parte do Programa Empresa Cidadã instituído pela Lei nº 11.770/2008 e regulamentado pelo Decreto nº 7.052/2009. Com isso os empregados da empresa possuem os benefícios de usufruírem de licença maternidade de 180 dias e licença paternidade de 20 dias.

3.1 Principais eventos realizados

Em 2024, a Londrina Iluminação realizou alguns eventos:

- Ações motivacionais de “Dia dos Pais”, “Dia das Mães”, “Aniversário da empresa”, “Dia da Mulher”, entre outros, com a entrega de 84 lembrancinhas, de forma a homenagear o momento;
- A CIPA realizou a SIPAT (Semana Interna de Prevenção de Acidentes do Trabalho);
- Comemoração ao aniversário de 10 anos da empresa, com a entrega de camiseta comemorativa e bolsa térmica de marmita;
- Vacinação de todos os empregados.

4. RESPONSABILIDADE NA CADEIA DE FORNECEDORES

A rede de fornecedores e prestadores de serviços da Londrina Iluminação era formada, em 2024, por mais de 250 empresas.

Como parte do Programa de Integridade, a empresa possui um Código de Conduta para Fornecedores e Parceiros, sendo um instrumento que estende os valores da empresa e seus compromissos com a ética, transparência e integridade aos parceiros e fornecedores da empresa.

5. RESPONSABILIDADE SOCIAL E AMBIENTAL

A Londrina Iluminação entende a importância de promover o bem-estar social e a preservação ambiental. Para isso, busca sempre realizar ações sustentáveis e programas de engajamento social, a fim de gerar impactos positivos na sociedade e no meio ambiente.

Além de continuar cumprindo com a legislação ambiental vigente com a destinação correta de lâmpadas, reatores e etc., a Londrina Iluminação S.A. ainda conta com aprendizes e estagiários, sempre se preocupando com o aprendizado e a experiência.

Em 2024, a companhia, através da iniciativa da CIPA, promoveu uma ação interna para arrecadação de doações de alimentos não perecíveis, água mineral, produtos de higiene pessoal, cobertores, ração para pets e outros em prol das vítimas das enchentes no Rio Grande do Sul. O material foi doado as principais frentes de atuação.

Ainda, Londrina Iluminação S.A. realizou várias obras em locais de vulnerabilidade, postos de saúde, escolas, mantendo o conceito de responsabilidade social como um dos pilares da empresa.

Além disso, realizou iluminação nos monumentos conforme a campanha do mês, como o Outubro Rosa, Dezembro Vermelho, etc. Tal projeto é permanente e de grande importância social e de saúde.

6. RELAÇÕES COM ACIONISTAS E INVESTIDORES

A Governança Corporativa é a área responsável pela gestão das relações com acionistas e investidores, tendo a missão de desenvolver e executar adequada e consistente política de transparência e de divulgação de informações, além de cultivar um relacionamento estreito entre empresa e acionistas. Através do link <https://londrinailuminacao.com.br/atas/i> é possível ter acesso às súmulas das atas de reuniões dos órgãos da administração, informações para atendimento aos acionistas, composição acionária e dos órgãos da administração da Londrina Iluminação.

Ainda pode ser consultados os documentos [Estatuto Social](#), [organograma](#) e os [Relatórios da Administração](#).

7. RELACIONAMENTO SETORIAL

A Londrina Iluminação preza pela colaboração no ambiente setorial, e participa ativamente dos debates acerca de iluminação pública no Brasil.

Nesse sentido, faz parte da Associação Brasileira de Empresas de Serviços de Iluminação Pública – ABRASI, participando de reuniões mensais.

CAPITULO 6 - GESTÃO AMBIENTAL

1. REDUÇÃO DE IMPACTO

Em 2024, a Londrina Iluminação continua focando na redução dos impactos das operações, na conscientização dos colaboradores e na redução de custos através de uma adequada estratégia de gestão de recursos, que em alguns casos evoluíram e apresentaram bons resultados.

Além de continuar com o incentivo ao uso consciente do copo descartável, com a redução do número de impressões, a Londrina Iluminação também preza pela redução do consumo de energia na empresa, como:

- Manter as lâmpadas apagadas em locais e períodos em que não há necessidade de iluminação;
- Otimizar a utilização de luz natural, mantendo cortinas abertas para aproveitar a luz solar e evitar a utilização das lâmpadas;
- Abrir as janelas para resfriar o ambiente, aproveitar a ventilação natural e evitar a utilização do ar condicionado;
- Manter fechados os ambientes em que há ar condicionado e evitar a dissipação de ar frio, que provoca maior utilização do sistema e aumenta o consumo de energia;
- Desligar os aparelhos de ar condicionado em ambientes climatizados para conforto nos períodos em que não há utilização do local (antes das 9 e após 17 horas nos dias úteis). No horário do almoço, os aparelhos devem ser desligados.
- Desligar os eletrônicos, tais como monitores, televisores, impressoras, computadores, nos períodos em que não há utilização.

Aprovado na 161ª Reunião do Conselho de Administração da Companhia em 26/09/2025.